

P E M B R O K E

G E S T I O N P R I V É E D E P L A C E M E N T

F O N D S É Q U I L I B R É C A N A D I E N P E M B R O K E

R A P P O R T A N N U E L D E L A D I R E C T I O N S U R L E R E N D E M E N T D U F O N D S
3 1 D É C E M B R E 2 0 2 4

D A T E D E F O R M A T I O N
1^{er} N O V E M B R E 2 0 0 6

É Q U I P E D E G E S T I O N D E P O R T E F E U I L L E
G E S T I O N P E M B R O K E L T É E

Le présent rapport annuel de la direction sur le rendement du Fonds contient les faits saillants de nature financière du Fonds, mais non ses états financiers intermédiaires ou annuels complets. Vous pouvez obtenir sur demande et sans frais un exemplaire des états financiers intermédiaires ou annuels du Fonds en communiquant avec nous par téléphone au 1 800 668-7383 ou par la poste, au 150, rue King Ouest, bureau 1210, Toronto (Ontario) M5H 1J9 ou en visitant notre site Web au www.pml.ca ou le site de SEDAR au www.sedar.com. Les porteurs de parts peuvent également nous contacter par l'un ou l'autre de ces moyens (sauf sur le site SEDAR) pour obtenir les renseignements trimestriels sur le portefeuille du Fonds. Vous pouvez également obtenir de cette façon les politiques et procédures de vote par procuration et le dossier de vote par procuration.

Objectif et stratégies de placement

Fonds équilibré canadien Pembroke (le « Fonds ») vise à procurer aux investisseurs un équilibre raisonnable entre la croissance du capital à long terme et le revenu afin de diversifier les risques. Le Fonds investit surtout dans des actions, des obligations et d'autres titres négociables. L'atteinte de l'objectif de placement du Fonds fait appel à la création d'un portefeuille équilibré en investissant principalement dans des actions d'émetteurs canadiens cotés en bourse qui versent des dividendes, de même que dans des obligations fédérales et provinciales du Canada, des obligations de sociétés et des instruments du marché monétaire. Le Fonds peut également investir un maximum de 30% de son portefeuille dans des actions d'émetteurs étrangers cotés en bourse.

Bien qu'aucun pourcentage fixe de l'actif net du Fonds ne soit affecté à des placements dans des titres d'autres fonds communs de placement, le Fonds peut investir dans des titres d'autres fonds communs, y compris le Fonds d'obligations canadien Pembroke et le Fonds d'obligations de sociétés Pembroke.

Risque

Le risque global du Fonds est présenté dans le prospectus simplifié. Aucun changement important pouvant influencer le niveau global du risque associé à un placement dans le Fonds n'a été apporté pendant la période. Le Fonds convient aux investisseurs qui ont un seuil de tolérance faible-à-moyen-à l'égard du risque et qui recherchent un équilibre entre une croissance du capital à long terme et un revenu, afin de diversifier le risque. Le Fonds peut détenir des actifs étrangers et, conséquemment, peut être exposés au risque de change. La politique du Fonds ne prévoit pas d'opération de couverture du risque de change, parce que le Gestion Pembroke Ltée (« Pembroke ») ne croit pas qu'une couverture pourra ajouter de la valeur à long terme.

Résultats d'exploitation

Pour l'exercice clos le 31 décembre 2024, le Fonds a enregistré un rendement de 18,17 %. En comparaison, l'indice de référence du Fonds, qui comprend l'indice composé S&P/TSX (60 %), l'indice obligataire universel FTSE TMX Canada (35 %) et l'indice des bons du Trésor 91 jours FTSE TMX Canada (5 %), a enregistré un rendement de 14,50 %. Pour l'exercice clos le 31 décembre 2023, le Fonds a enregistré un rendement de 14,47 % comparé à 9,73 % pour l'indice de référence.

Le rendement du Fonds en 2024 a été principalement attribuable aux gains réalisés par le volet d'actions du portefeuille, bien que les intérêts et les gains en capital des placements en titres à revenu fixe aient également eu un apport positif. Le plafonnement des pressions inflationnistes et la baisse correspondante des taux directeurs ont été accueillis favorablement par les participants au marché, ce qui a entraîné une reprise notable alimentée par une expansion des multiples de valorisation et par la croissance des bénéfices des entreprises. Les marchés de titres à revenu fixe ont eux aussi gagné un peu de terrain durant l'année, la baisse des attentes liées à l'inflation ayant créé des conditions positives pour les titres axés sur les rendements en revenu.

Le Fonds a inscrit un rendement annuel supérieur à celui de son indice de référence mixte, ce que l'on doit principalement à la vigueur relative de ses placements en actions par rapport à l'indice de référence TSX. Les placements en obligations du Fonds ont également surpassé les titres de l'indice correspondant, bien que leur contribution au rendement relatif sur un an ait été plus modeste.

Le revenu du Fonds est généré par une combinaison de dividendes et d'intérêts. La part des actions affiche actuellement un rendement brut annualisé de 3,45%, tandis que la part des titres à revenu fixe est investie principalement dans des titres cotés «A+» ou plus qui, en moyenne, ont un rendement à échéance combiné de 4,0% et une durée ajustée de 7,2 ans. La composition du Fonds n'a pas changé de façon importante au cours de la période, environ 30,5% du portefeuille étant investis dans des titres à revenu fixe au 31 décembre 2024.

Deux titres ont contribué fortement au rendement en 2024.

L'action de la Banque canadienne de l'Ouest (CWB), une entreprise de services financiers diversifiés offrant des solutions bancaires, fiduciaires et de gestion de patrimoine spécialisées pour les entreprises et les particuliers, a connu une forte hausse en juin, à la suite de l'annonce de son acquisition par la Banque Nationale du Canada à un prix supérieur de 110% au prix de clôture de la séance précédente. Comme il était prévu que l'acquisition soit réalisée dans le cadre d'un échange d'actions, les actionnaires de CWB ont également profité de la hausse du cours des actions de la Banque Nationale qui a suivi l'annonce. Celles-ci se sont bien comportées pendant le reste de l'année 2024, grâce à une excellente performance financière et à l'optimisme suscité par cet accord conclu avec CWB. La prime substantielle payée pour acquérir les activités de CWB confirme ce que pensait Pembroke, soit que l'action était considérablement sous-évaluée par rapport aux pairs de la société et par rapport à ses propres paramètres de négociation historiques, surtout lorsqu'on tient compte de sa qualité.

Résultats d'exploitation (suite)

Les actions de Softchoice Corporation (SFTC), un fournisseur de solutions de TI axées sur les logiciels pour petites et moyennes entreprises, se sont bien comportées tout au long de 2024. Le marché a très bien accueilli les résultats financiers positifs de la société, notamment un important volume de ventes, une expansion des marges, et une augmentation du dividende versé aux actionnaires. SFTC a terminé l'année en force en annonçant, à la veille du Nouvel An, qu'elle serait acquise entièrement en espèces par World Wide Technology Holding Co., à un prix supérieur de 14% à celui de la clôture précédente. Les acquisitions de Softchoice, de la Banque canadienne de l'Ouest et d'autres entreprises canadiennes en 2024 montrent à quel point les valorisations des actions de sociétés ouvertes canadiennes sont sous-évaluées par rapport aux sociétés fermées ou américaines comparables.

En revanche, deux positions ont fortement nu au rendement en 2024.

L'année 2024 a été difficile pour les actions de Champion Iron (CIA), un exploitant de minerai de fer de grande qualité et à faible teneur en contaminants dans la fosse du Labrador, en raison de la baisse des prix du minerai de fer et des inquiétudes liées à la demande des installations de production d'acier chinoises. Bien que les résultats à court terme de CIA aient souffert du prix des produits de base, du manque de capacité ferroviaire et des perturbations causées par les incendies de forêt, Pembroke est d'avis que ses perspectives à long terme sont prometteuses. La société a entrepris un programme d'investissement en vue d'augmenter la pureté d'une grande partie du minerai de fer qu'elle produit. Celui-ci est utilisé pour alimenter les fours à arc électrique et est vendu à un prix plus élevé. Les efforts de décarbonisation de l'industrie sidérurgique font grimper la popularité des fours électriques à arc, ce qui fera augmenter les prix et la demande à long terme. En outre, CIA a la possibilité d'accroître sa capacité de production en développant davantage sa zone géologique riche en minerai de fer. L'accord de financement conclu par la société avec deux grands producteurs d'acier pour assurer le développement d'un de ses gisements à un stade précoce illustre ce potentiel. Pembroke estime que le cours de l'action de CIA ne tient pas compte de l'évolution future de l'entreprise et juge donc que la valorisation est très attrayante.

Parex Resources (PXT), une société d'exploration, de développement et de production de ressources pétrolières et gazières en Colombie, a vu son action baisser en 2024, car elle n'a pas répondu aux attentes du marché en matière de croissance de la production et a inscrit des résultats décevants dans certaines de ses zones d'exploration les plus récentes. Bien que PXT ait un bilan solide et génère d'importants flux de trésorerie disponibles qui financent des rachats d'actions et des dividendes prudents, Pembroke a décidé de s'en départir pour investir dans d'autres occasions présentant des caractéristiques financières tout aussi attrayantes, mais de meilleurs antécédents en matière d'exécution.

Au 31 décembre 2024, la valeur liquidative totale du Fonds était de 29 M\$ comparativement à 27,7 M\$ au 31 décembre 2023. La position de trésorerie représentait 0,92 % de la valeur liquidative. Le nombre de parts en circulation du Fonds au 31 décembre 2024 s'élevait à 2 millions comparativement à 2 millions au 31 décembre 2023.

Au 31 décembre 2024, la plus-value latente des placements se chiffrait à 4,1 M\$ par rapport à 3,1 M\$ au 31 décembre 2023, ce qui correspond à une augmentation de la plus-value latente des placements de 1 M\$. Les profits nets réalisés à la vente de placements du Fonds au cours de l'exercice s'élevaient à 2,8 M\$.

Frais et charges

Durant l'exercice, le Fonds a payé des charges d'exploitation totalisant \$0,1 M. Le ratio des frais de gestion (« RFG ») pour les porteurs de parts était de 0,40 %. Le RFG de ce Fonds tient en compte le total des charges engagées par le Fonds ainsi que la moyenne pondérée des RFG des fonds sous-jacents dans lesquels il est investi. Aucuns honoraires de gestion ne sont imputés au Fonds depuis le 1^{er} janvier 2018 car les frais de gestion sont imputés directement aux porteurs de parts à l'extérieur du Fonds. Se reporter à la section Honoraires de gestion pour plus de détails.

Opérations des porteurs de parts

Pour l'exercice, le Fonds a inscrit une entrée de capitaux de 3,3 M\$ en raison des souscriptions et une sortie de capitaux de 3,4 M\$ à la suite des rachats.

Transactions entre parties liées

Gestion privée de placement Pembroke Itée. (« GPPP ») est le Gestionnaire du Fonds. Le Gestionnaire du Fonds s'acquitte de la gestion courante des affaires et des opérations du Fonds. Les honoraires versés au Gestionnaire du Fonds à cet égard apparaissent dans la section Honoraires de gestion de ce rapport. Pembroke est le gestionnaire de portefeuille du Fonds. Pembroke est la société mère du Gestionnaire du Fonds, GPPP. Les honoraires de Pembroke sont payés par le Gestionnaire du Fonds en ce qui a trait aux services comprenant le placement, la gestion, l'administration, les services-conseils et la comptabilité. Ces transactions entre parties liées se déroulent dans le cours normal des activités et sont mesurées selon la valeur d'échange, qui représente la somme en contrepartie établie et acceptée par les parties liées.

PEMBROKE

FONDS ÉQUILIBRÉ CANADIEN PEMBROKE

Événements récents

Perspectives

Les participants aux marchés des capitaux canadiens auront affaire à des conditions économiques et géopolitiques dynamiques en 2025. Le taux directeur continuera probablement à diminuer, car l'atténuation des tensions inflationnistes et le ralentissement de la croissance économique inciteront la banque centrale à assouplir sa politique monétaire. Les multiples de valorisation des actions devraient en profiter, car ils ont tendance à augmenter quand les taux d'intérêt baissent.

La situation géopolitique demeurera une source d'incertitude toute l'année, la nouvelle administration Trump ayant signalé son intention d'accroître les mesures protectionnistes applicables aux échanges commerciaux entre les États-Unis et le Canada. Les exportateurs canadiens pourraient être confrontés à une concurrence accrue dans leur secteur d'activité, quoique la pression exercée sur le dollar canadien offrirait un contrepoids.

Quel que soit le contexte économique et géopolitique, Pembroke continue de trouver des entreprises dotées de modèles d'affaires agiles et d'équipes de direction capables de s'adapter à l'incertitude et de croître tout au long du cycle économique.

PEMBROKE

FONDS ÉQUILIBRÉ CANADIEN PEMBROKE

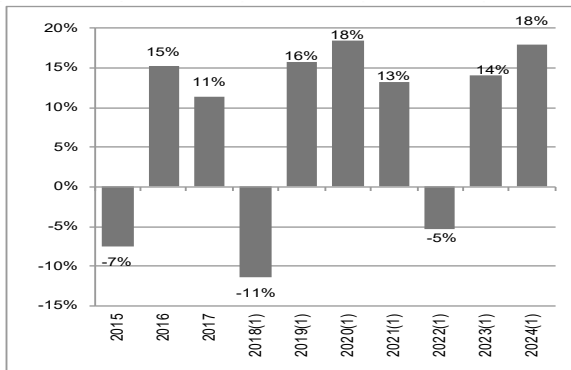
Rendement passé

Les taux de rendement indiqués correspondent au total des rendements annuels composés historiques compte tenu des variations de la valeur des parts et du réinvestissement de toutes les distributions mais sans prendre en considération les frais d'acquisition, les frais de rachat, les frais de distribution ou les autres charges facultatives qui viendraient réduire ce rendement. Les placements dans les fonds communs ne sont pas garantis, leur valeur peut augmenter ou diminuer et leur rendement passé ne donne pas forcément une indication du rendement futur.

Les chiffres de rendement du Fonds supposent le réinvestissement de toutes les distributions dans des parts additionnelles du Fonds. Si vous détenez des parts du Fonds hors d'un régime enregistré, les revenus et les gains en capital qui vous sont versés augmentent votre revenu aux fins de l'impôt, qu'ils vous soient versés en liquide ou réinvestis dans des parts additionnelles. Le montant des distributions imposables réinvesties est ajouté au prix de base rajusté des parts que vous détenez. Ainsi, vos gains en capital diminuent ou votre perte en capital augmente lors d'un rachat subséquent par le Fonds, de sorte que ce montant n'est plus imposé entre vos mains. Veuillez consulter votre conseiller fiscal en ce qui concerne votre situation fiscale personnelle.

Rendements d'un exercice à l'autre

Le graphique à bandes présente le rendement du Fonds pour chacun des exercices présentés et fait ressortir la variation du rendement du Fonds d'un exercice à l'autre. Le graphique à bandes présente, sous forme de pourcentage, la variation à la hausse ou à la baisse, à la fin de l'exercice, d'un placement effectué le premier jour de chaque exercice. Les pourcentages indiqués ont été arrondis au nombre entier le plus proche en raison de contraintes d'espace.



(1) Depuis le 1^{er} janvier 2018, les honoraires de gestion sont imputés aux porteurs de parts en fonction de leur actif sous gestion, et le rendement du Fonds est présenté après déduction des coûts de transaction et de tous les autres frais, à l'**exclusion** des honoraires de gestion et des taxes applicables. Avant le 1^{er} janvier 2018, le rendement du Fonds était présenté après déduction des coûts de transaction et de tous les autres frais, **incluant** les honoraires de gestion et les taxes applicables. Veuillez vous reporter à la section Honoraires de gestion pour plus de détails.

Rendements composés annuels

Le tableau suivant présente le total du rendement composé annuel du Fonds pour les périodes indiquées closes le 31 décembre 2024. Le total du rendement composé annuel est également comparé à « l'indice de référence équilibré », calculé de la même façon.

Tous les rendements des indices sont calculés en dollars canadiens en fonction du rendement total.

31 décembre 2024	Un An ⁽²⁾	Trois ans	Cinq ans	Dix ans	Depuis la formation du Fonds
Fonds équilibré canadien Pembroke	18,17%	8,60%	11,40%	7,66%	7,17%
Indice de référence équilibré ⁽¹⁾	14,50%	5,20%	7,20%	6,11%	4,99%

(1) L'indice de référence équilibré se compose comme suit:

- 60 % L'indice de rendement global composé S&P/TSX est un indice pondéré en fonction de la capitalisation représentant certains des plus importants titres ajustés en fonction du flottant négociés à la Bourse de Toronto. Au moment d'intégrer un titre, on considère principalement sa liquidité et la taille de la société émettrice.
- 35 % L'indice obligataire universel FTSE TMX Canada est un indice pondéré en fonction de la capitalisation boursière conçu comme représentant une mesure générale du marché des titres à revenu fixe canadiens de première qualité. Précédemment nommé « l'indice obligataire universel DEX ».
- 5 % L'indice des bons du Trésor 91 jours FTSE TMX Canada est conçu pour suivre le marché des bons du Trésor canadiens à partir d'obligations à échéance de 91 jours. Précédemment nommé « l'indice des bons du Trésor 91 jours DEX ».

(2) Depuis le 1^{er} janvier 2018, les honoraires de gestion sont imputés aux porteurs de parts en fonction de leur actif sous gestion, et le rendement du Fonds est présenté après déduction des coûts de transaction et de tous les autres frais, à l'exclusion des honoraires de gestion et des taxes applicables. Avant le 1^{er} janvier 2018, le rendement du Fonds était présenté après déduction des coûts de transaction et de tous les autres frais, incluant les honoraires de gestion et les taxes applicables. Veuillez vous reporter à la section Honoraires de gestion pour plus de détails.

PEMBROKE

FONDS ÉQUILIBRÉ CANADIEN PEMBROKE

Aperçu du portefeuille

L'aperçu du portefeuille peut changer en raison de transactions de portefeuille du Fonds. Des mises à jour trimestrielles sont disponibles. Le prospectus et d'autres renseignements sur le Fonds d'obligations canadien Pembroke sont disponibles en visitant le site de SEDAR au www.sedar.com.

Portefeuille par segment de marché	Pourcentage de la valeur liquidative (%)
Fonds communs - Obligations	30,58%
Services financiers	21,45%
Produits industriels	15,32%
Fonds d'actions canadiennes	10,89%
Technologies de l'information	5,58%
Énergie	4,01%
Consommation courante	3,06%
Matières	2,31%
Consommation discrétionnaire	2,08%
Services de communications	1,72%
Immobilier	1,42%
Soins de santé	0,50%
Trésorerie	0,92%
Autres actifs nets à court terme	0,16%
Total	100,00%

Sommaire de la répartition d'actifs sous-jacents	Pourcentage de la valeur liquidative (%)
Actions canadiennes	63,91%
Titres à revenu fixe canadiens	30,58%
Actions américaines	4,43%
Trésorerie	0,92%
Autres actifs nets à court terme	0,16%
Total	100,00%

Les 25 positions principales

Société	Pourcentage de la valeur liquidative (%)	Segment de marché
1 Fonds d'obligations canadien Pembroke	18,28%	Fonds communs - Obligations
2 Fonds d'obligations de sociétés Pembroke	12,30%	Fonds communs - Obligations
3 Fonds de sociétés canadiennes toutes capitalisations Pe	10,89%	Fonds d'actions canadiennes
4 Alaris Equity Partners Income	2,67%	Services financiers
5 Watsco	2,60%	Produits industriels
6 Dexterra	2,44%	Produits industriels
7 Jamieson Wellness	2,15%	Consommation courante
8 Softchoice	2,12%	Technologies de l'information
9 Topaz Energy	2,11%	Énergie
10 Calian	2,01%	Produits industriels
11 Russel Metals	2,01%	Produits industriels
12 Secure Energy Services	1,90%	Énergie
13 Main Street Capital	1,83%	Services financiers
14 EQB	1,79%	Services financiers
15 iA Financial	1,77%	Services financiers
16 Mullen	1,73%	Produits industriels
17 Stingray Group	1,72%	Services de communications
18 AGF Management	1,68%	Services financiers
19 Element Fleet Management	1,65%	Produits industriels
20 Champion Iron	1,62%	Matières
21 Fairfax Financial Holdings	1,61%	Services financiers
22 TMX Group	1,59%	Services financiers
23 Finning International	1,58%	Produits industriels
24 Evertz Technologies	1,57%	Technologies de l'information
25 Guardian Capital Group - Catégorie A	1,56%	Services financiers
Les 25 positions principales	83,18%	

PEMBROKE

FONDS ÉQUILIBRÉ CANADIEN PEMBROKE

Faits saillants financiers

Les tableaux qui suivent font état de données financières importantes concernant le Fonds et ont pour objet de vous aider à comprendre ses résultats financiers pour les exercices indiqués. Ces renseignements sont tirés des états financiers annuels audités du Fonds. Les informations présentées sont celles prescrites par la réglementation; il est donc normal que les totaux diffèrent, puisque l'augmentation (la diminution) de l'actif net attribuable aux porteurs de parts rachetables est fondée sur la moyenne de parts en circulation durant l'exercice et que tous les autres chiffres sont basés sur le nombre réel de parts en circulation au moment pertinent.

ACTIF NET PAR PART DU FONDS	31 décembre 2024	31 décembre 2023	31 décembre 2022	31 décembre 2021	31 décembre 2020
Actif net attribuable aux porteurs de parts rachetables au début de l'exercice ⁽¹⁾	14,06	13,29	14,49	14,98	13,40
Augmentation (diminution) de l'actif net attribuable aux porteurs de parts rachetables :					
Total des revenus	0,59	0,48	0,42	0,48	0,34
Total des charges	(0,08)	(0,06)	(0,06)	(0,04)	(0,05)
Profits (pertes) réalisé(e)s pour l'exercice	1,47	0,73	0,18	2,28	1,24
Profits (pertes) latent(e)s pour l'exercice	0,52	0,71	(1,34)	(0,76)	0,70
Total de l'augmentation (la diminution) de l'actif net attribuable aux porteurs de parts rachetables ⁽²⁾	2,50	1,86	(0,80)	1,96	2,23
Distributions aux porteurs de parts rachetables :					
Revenu de placement (sauf les dividendes)	(0,12)	(0,14)	(0,11)	(0,10)	-
Dividendes	(0,41)	(0,31)	(0,26)	(0,30)	(0,35)
Gains en capital	(1,27)	(0,66)	(0,05)	(2,02)	(0,46)
Remboursement de capital	-	-	-	-	-
Distributions totales aux porteurs de parts rachetables ⁽³⁾	(1,80)	(1,11)	(0,42)	(2,42)	(0,81)
Actif net attribuable aux porteurs de parts rachetables à la fin de l'exercice ⁽⁴⁾	14,79	14,06	13,29	14,49	14,98

(1) Cette information est tirée des états financiers annuels audités du Fonds.

(2) L'actif net et les distributions sont calculés selon le nombre réel de parts en circulation à la date appropriée. L'augmentation (la diminution) de l'actif net attribuable aux porteurs de parts rachetables est établie selon le nombre moyen pondéré de parts en circulation pour l'exercice.

(3) Les distributions ont été versées en espèces et (ou) réinvesties sous forme de parts additionnelles du Fonds.

(4) Ce tableau ne doit pas être interprété comme un rapprochement de l'actif net par part au début et à la fin de l'exercice.

RATIOS ET DONNÉES SUPPLÉMENTAIRES (selon la valeur liquidative aux fins des opérations)

	31 décembre 2024	31 décembre 2023	31 décembre 2022	31 décembre 2021	31 décembre 2020
Valeur liquidative totale (en milliers de dollars) ⁽¹⁾	29 008	27 700	27 217	32 294	28 909
Nombre de parts rachetables en circulation (en milliers) ⁽¹⁾	1 962	1 970	2 049	2 229	1 929
Ratio des frais de gestion (%) ⁽²⁾	0,40	0,42	0,34	0,34	0,32
Ratio des frais de gestion avant renoncations ou prises en charge (%) ⁽²⁾	0,40	0,42	0,34	0,34	0,35
Ratio des frais d'opérations (%) ⁽³⁾	0,08	0,07	0,08	0,09	0,12
Taux de rotation du portefeuille (%) ⁽⁴⁾	43,89	17,85	23,69	28,62	31,54
Valeur liquidative par part (\$)	14,79	14,06	13,29	14,49	14,98

(1) Données au 31 décembre de l'exercice indiqué.

(2) Le ratio des frais de gestion (« RFG ») se calcule conformément au Règlement 81-106, d'après le total des charges du Fonds attribuées à cette période (y compris la taxe de vente harmonisée, la taxe sur les produits et services (« TPS »), l'impôt sur le revenu et les intérêts), sauf les retenues d'impôts étrangers, commissions et autres coûts de transactions, et s'exprime en pourcentage annualisé de la valeur liquidative moyenne quotidienne au cours de la période. GPPP peut à son gré et sans en aviser les porteurs de parts, renoncer à certaines charges d'exploitation, ou les prendre en charge. Le Fonds a vu des frais renoncés ou absorbés pour certaines des périodes présentées. La renonciation ou prise en charge de charges d'exploitation peut se poursuivre pour une durée indéterminée et GPPP peut y mettre fin en tout temps à sa discrétion et sans préavis.

Le RFG de ce Fonds tient en compte le total des dépenses engagées par le Fonds ainsi que la moyenne pondérée des RFG des fonds sous-jacents dans lesquels il est investi.

(3) Le ratio des frais d'opérations (« RFO ») correspond au total des commissions et des autres coûts d'opérations de portefeuille et est exprimé en pourcentage annualisé de la valeur liquidative moyenne quotidienne au cours de la période. Le RFO de ce Fonds tient en compte le total des commissions et des autres coûts d'opérations de portefeuille ainsi que la moyenne pondérée des RFO des fonds sous-jacents dans lesquels il est investi.

(4) Le taux de rotation du portefeuille du Fonds indique le niveau d'activité selon lequel le conseiller en valeurs gère les placements du Fonds. Un taux de rotation de 100 % signifie que le Fonds achète et vend tous les titres de son portefeuille une fois au cours de l'exercice. Plus le taux de rotation est élevé au cours d'un exercice, plus les frais d'opérations payables par le Fonds sont élevés au cours de l'exercice et plus les investisseurs sont susceptibles de toucher un gain en capital imposable pendant l'exercice. Il n'y a pas nécessairement de lien entre un taux de rotation élevé et le rendement d'un fonds.

PEMBROKE

FONDS ÉQUILIBRÉ CANADIEN PEMBROKE

Faits saillants financiers (suite)

Honoraires de gestion

Les honoraires de gestion sont imputés directement aux porteurs de parts. Sous réserve des honoraires maximaux présentés ci-dessous, des honoraires de gestion sont imputés aux porteurs de parts en fonction de leur actif sous gestion confié sous la gestion de GPPP. Ces honoraires sont payés directement à GPPP au moyen du rachat (sans frais) d'un nombre suffisant de parts des Fonds détenus.

Nom du Fonds	Actifs gérés		
	Moins de 1 million de dollars	Entre 1 million de dollars et 5 millions de dollars	Plus de 5 millions de dollars ¹
Fonds marché monétaire Pembroke	-	-	-
Fonds d'obligations canadien Pembroke	0,65 %	0,50 %	0,40 %
Fonds d'obligations de sociétés Pembroke	0,75 %	0,60 %	0,50 %
Fonds équilibré canadien Pembroke	1,30 %	1,00 %	0,75 %
Fonds équilibré mondial Pembroke	1,30 %	1,00 %	0,75 %
Fonds de sociétés canadiennes toutes capitalisations Pembroke	1,50%	1,50%	1,00 %
Fonds de croissance canadien Pembroke	1,70 %	1,50 %	1,00 %
Fonds de croissance américain Pembroke Inc.	1,50 %	1,50 %	1,00 %
Fonds de croissance international Pembroke	1,50 %	1,50 %	1,00 %
Fonds concentré Pembroke – parts de catégorie	1,50 %	1,50 %	1,00 %
Fonds de dividendes et de croissance Pembroke	1,50 %	1,50 %	1,00 %

¹ Les investisseurs avec de larges sommes investies ou ceux qui répondent à des critères spécifiques peuvent bénéficier de frais réduits.

Les honoraires de gestion payés directement à GPPP par les porteurs de parts du Fonds au moyen d'un rachat de parts se sont élevés à 0,3 M\$ pour l'exercice clos le 31 décembre 2024.

Aux termes du programme Avantage Familial Pembroke, les avoirs familiaux de tous les membres de la famille désignés par l'investisseur seront pris en compte afin d'établir le montant des honoraires de gestion qui s'appliquent à tous les membres de la famille. Afin de profiter du programme Avantage Familial Pembroke, les membres de la famille doivent être désignés par l'investisseur sur le formulaire préparé à cet effet par GPPP et doivent être approuvés par GPPP avant qu'une réduction des honoraires de gestion ne s'applique. Les honoraires de gestion sont déterminés en fonction des actifs gérés par GPPP et Pembroke.

L'entièreté des honoraires de gestion ont été utilisés par le Gestionnaire pour payer les coûts reliés à la gestion du portefeuille de placements, à la fourniture d'analyses de placement et de recommandations, à la prise de décisions de placement, et à la fourniture d'autres services. Pour l'exercice clos le 31 décembre 2024, aucuns des honoraires de gestion reçus par le Gestionnaire n'ont été utilisés pour régler des commissions ou d'autres formes de rémunération de courtiers (collectivement les « coûts reliés à la distribution ») payées à des courtiers inscrits ou à des contrepartistes pour des parts du Fonds achetées et détenues par les investisseurs.

P E M B R O K E

FONDS ÉQUILIBRÉ CANADIEN PEMBROKE

Mise en garde à l'égard des déclarations prospectives

Le présent document peut contenir des déclarations prospectives portant sur des événements, résultats, circonstances, rendements ou attentes futurs prévus qui ne correspondent pas à des faits historiques, mais plutôt à nos opinions au sujet d'événements futurs. De par leur nature, les déclarations prospectives nous demandent de formuler des hypothèses et comportent des incertitudes et des risques inhérents. Il existe un risque important que les prédictions et autres déclarations prospectives se révèlent inexactes. Nous avertissons les lecteurs du présent document de ne pas se fier indûment à nos déclarations prospectives, car un certain nombre de facteurs pourraient entraîner un écart important entre les résultats, conditions, actions ou événements réels futurs et les objectifs, attentes, estimations ou intentions exprimés ou implicites dans les déclarations prospectives. Il pourrait y avoir un écart important entre les résultats réels et les attentes de la direction, telles qu'elles sont formulées dans ces déclarations prospectives, pour diverses raisons, parmi lesquelles les conditions du marché et de l'économie en général, les taux d'intérêt, l'évolution de la réglementation et de la législation et les effets de la concurrence dans les secteurs géographiques et commerciaux dans lesquels le Fonds peut investir. Nous avertissons les lecteurs que la liste de facteurs qui précède n'est pas exhaustive et que, lorsqu'ils s'appuient sur des déclarations prospectives pour prendre des décisions concernant un placement dans le Fonds, les investisseurs et autres personnes doivent examiner attentivement ces facteurs, ainsi que les autres incertitudes et événements possibles, et tenir compte de l'incertitude inhérente aux déclarations prospectives. De plus, veuillez prendre note que le Fonds n'a pas l'intention de mettre à jour les déclarations prospectives pour tenir compte d'une nouvelle information, d'événements futurs ou d'autres éléments avant la publication du prochain rapport de la direction sur le rendement du Fonds.

P E M B R O K E

G E S T I O N P R I V É E D E P L A C E M E N T

150, rue King Ouest, bureau 1210
Toronto (Ontario) M5H 1J9, Canada
Tél. 416 366-2550 800 668-7383 Téléc. 416 366-6833

1002, rue Sherbrooke Ouest, bureau 1700
Montréal (Québec) H3A 3S4, Canada
Tél. 514 848-0716 800 667-0716 Téléc. 514 848-9620

Gestion privée de placement Pembroke Ltée
est courtier en fonds d'investissement et gestionnaire des fonds Pembroke.
Gestion Pembroke Ltée est conseiller en placements.

Service de garde : RBC Services aux investisseurs et de trésorerie
Registres des documents du porteur de parts fournis par RBC Services aux investisseurs et de trésorerie Audit annuel :
Deloitte S.E.N.C.R.L./s.r.l